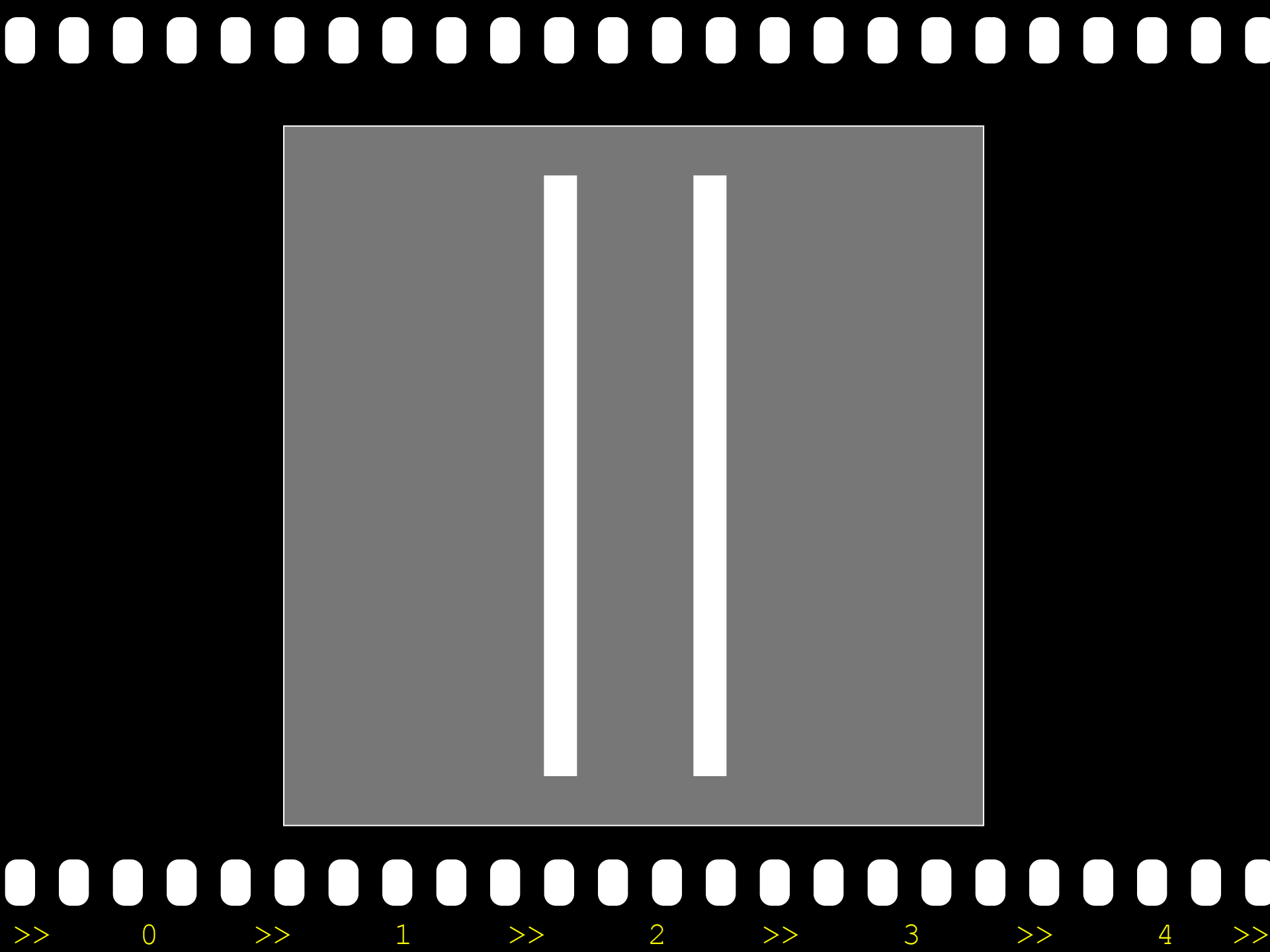




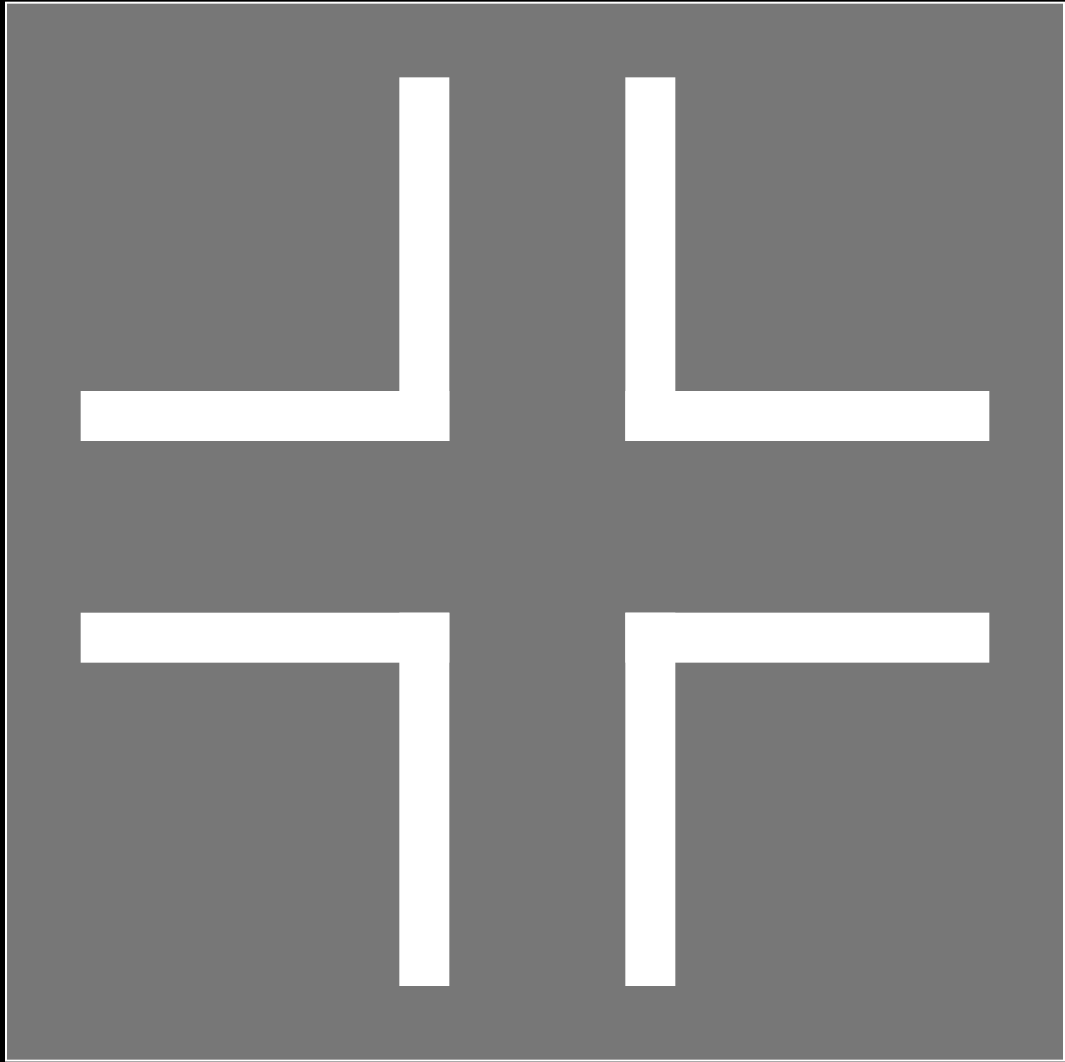




>> 0 >> 1 >> 2 >> 3 >> 4 >>



>> 0 >> 1 >> 2 >> 3 >> 4 >>

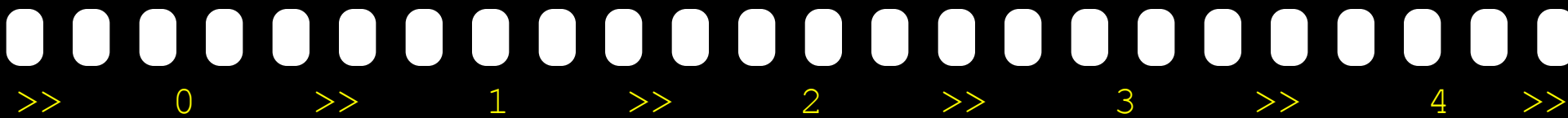




CONHECENDO OS TRANSTORNOS MENTAIS ATRAVÉS DOS FILMES CINEMATOGRAFICOS

Elie Cheniaux

Instituto de Psiquiatria da UFRJ
Faculdade de Ciências Médicas da UERJ



J. LANDEIRA-FERNANDEZ
ELIE CHENIAUX

CINEMA E LOUCURA

CONHECENDO OS
TRANSTORNOS MENTAIS
ATRAVÉS DOS
FILMES



53

Jabuti

prêmio 2011

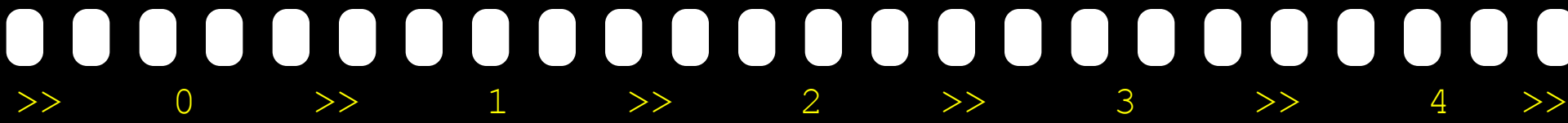
www.premiojabuti.org.br

A white silhouette of a turtle facing right. The shell is filled with a grid of letters from the alphabet: A, B, C, D, E, F, G, H, I, J, K, L, M, N, O, P, Q, R, S, T, U, V, W, X, Y, Z.



Justificativas

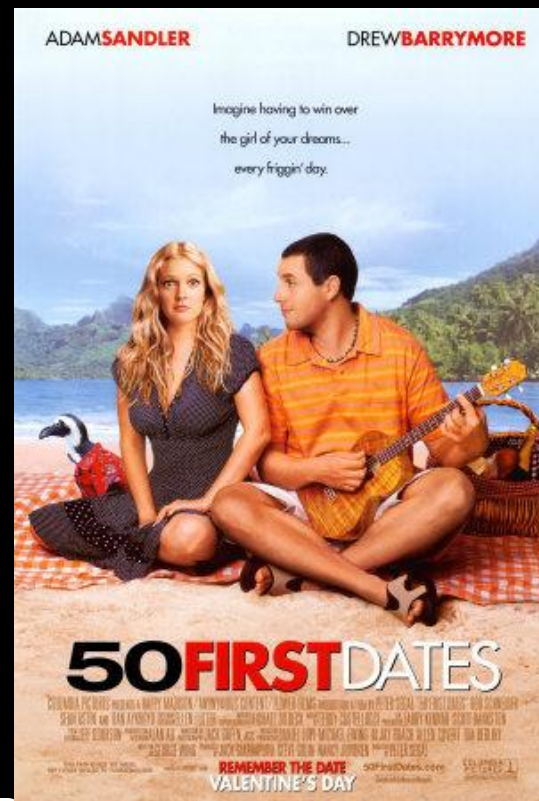
- Questionamento espontâneo por alunos sobre o diagnóstico de personagens de filmes
- “Casos clínicos”: exemplificação dos transtornos mentais
- Caráter lúdico (e didático)
- Divulgação científica (leigos)



Seleção dos filmes

- Critérios
 - ✓ Pelo menos um personagem com alterações psiquiátricas ou com um diagnóstico de transtorno mental
 - ✓ Filmes comerciais, feitos para o cinema, não documentários; casos reais ou ficção
- Total: 184 filmes
 - ✓ Protagonista ou personagem secundário
 - ✓ Um mesmo filme: mais de um transtorno mental
 - ✓ DSM-IV e CID-10: organização dos capítulos e critérios diagnósticos
 - ✓ Descritos os tr. mentais e, em seguida, discutidos os filmes

Como se fosse a primeira vez (2004). Direção: Peter Segal. Com: Adam Sandler e Drew Barrymore.





- Henry (Adam Sandler) conhece Lucy (Drew Barrymore) numa lanchonete; combinam de tomar café na manhã seguinte
- No dia seguinte, ela não o reconhece



- Dona da lanchonete conta que havia 1 ano ela sofrera acidente de carro (TCE) e perdera a “memória de curto prazo”
- Lembra-se dos fatos anteriores ao acidente, mas, quando vai dormir, as novas vivências são apagadas da memória
- Quando acorda, pensa que é aniversário do pai, como no dia do acidente

- Pai e irmão diariamente fazem toda uma encenação para ela não saber que perdeu a memória; veem *O sexto sentido* todo dia
- Segundo o pai, ela tem uma lesão no lobo temporal e sofre da síndrome de Goldfield



© 2003 Columbia Pictures Industries, Inc. All Rights Reserved.



- Henry tem que fazer Lucy se apaixonar por ele novamente a cada dia, pois ela se esquece disso, repetindo as estratégias bem-sucedidas

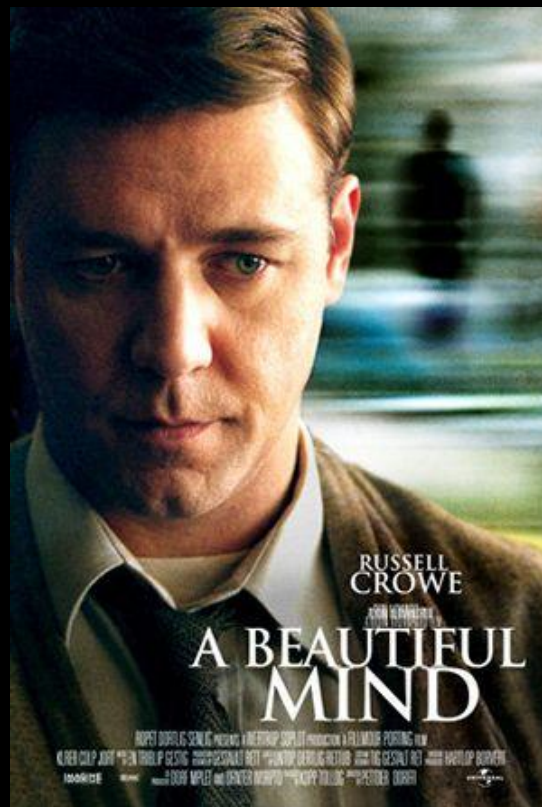


Inverossimilhanças

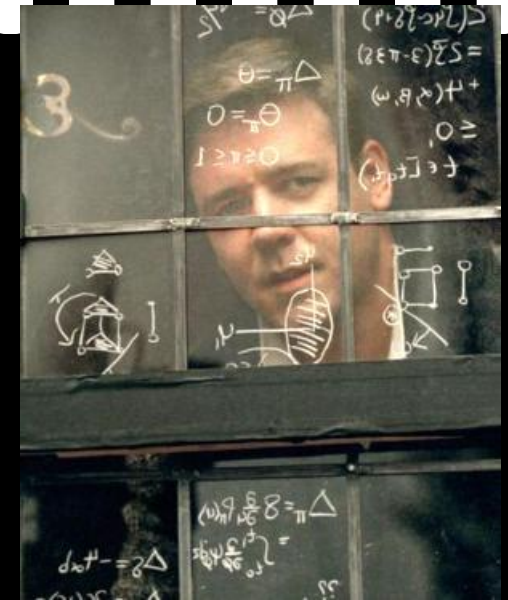


- Não existe uma síndrome de Goldfield
- Consolidação da memória: não apenas durante o sono
- Amnésia anterógrada: perda das novas informações em questão de minutos, continuamente
- Seria esperada uma desorientação temporal, e não uma falsa orientação referente sempre à mesma data
- “Tom-dez segundos”: personagem mais verossímil; hospitalizado, segundos após ser apresentado a uma pessoa, não reconhece mais

Uma mente brilhante (2001). Direção: Ron Howard. Com:
Russell Crowe, Jennifer Connelly e Ed Harris.



- Oscar de melhor filme
- Biografia do matemático John Nash, ganhador do prêmio Nobel de economia
- Diagnóstico de esquizofrenia
- Em 1948: vai para a Universidade de Princeton, onde elabora teoria inovadora (teoria dos jogos)



- Estranho, só voltado para os estudos, introvertido, sem amigos íntimos
- Não gosta de pessoas, não sabe abordar uma mulher
- Sintomas negativos de esquizofrenia





- Em 1953, durante a “guerra fria”, surge William Parcher (Ed Harris), do Departamento de Defesa
- Soviéticos teriam plano para detonar bomba atômica nos EUA
- Nash (Russell Crowe) deve atuar como espião



- Nash procura em jornais revista códigos dos soviéticos





- Entra num carro em que está Parcher. O carro é perseguido. Tiroteio.
- Acredita que está sendo vigiado pelos soviéticos
- Ministrando uma palestra, fica assustado porque identifica como soviéticos homens que entraram no auditório

De repente, internação psiquiátrica



- Contido fisicamente
- Só então a plateia descobre que a história de espionagem era uma fantasia
- Colega de quarto e sobrinha deste, que vimos várias vezes, também não eram reais
- Fomos enganados pelo que seriam alucinações e delírios

Alucinações & delírios



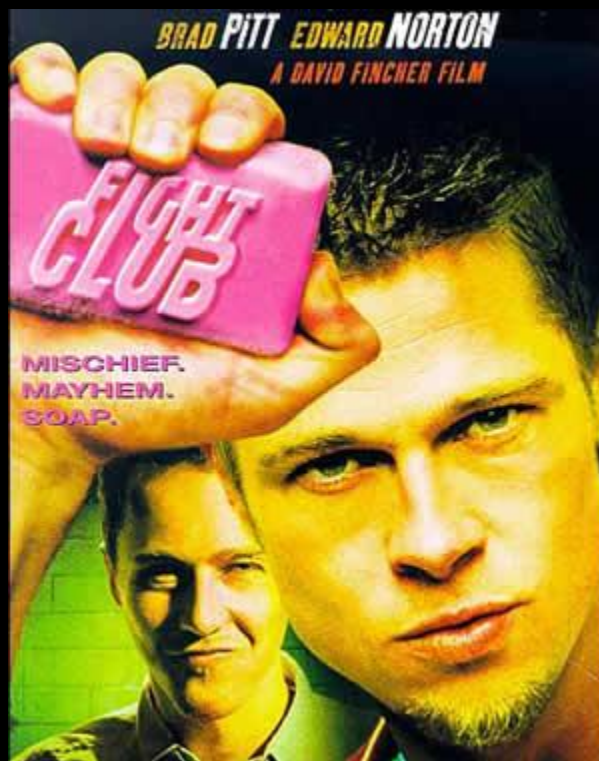
- As alucinações visuais no filme são frequentes, embora na EQZ sejam mais comuns as auditivas: infidelidade à biografia; o cinema é eminentemente visual
- Alucinações combinadas (visuais, auditivas e táteis ao mesmo tempo): nos tr. conversivos
- Delírios de conteúdo possível e sistematizado, embora na EQZ sejam mais comuns os bizarros e não sistematizados

Evolução

- Evolui razoavelmente bem, o que é mais raro
- Casa-se com sua lindíssima aluna Alicia (Jennifer Connelly), embora a maioria dos esquizofrênicos sejam solteiros (imaturidade, dependência, embotamento afetivo)



Clube da Luta (1999). Direção: David Fincher. Com: Edward Norton, Brad Pitt e Helena Bonham Carter.



- Quando seu apartamento explode, Jack (Edward Norton) vai morar com Tyler (Brad Pitt), que acabou de conhecer





- Eles fundam o “clube da luta”, onde homens se reúnem para lutar
- Formam um exército e planejam destruir as empresas de cartão de crédito



- Tyler desaparece, e Jack vai atrás dele
- Pelo caminho, Jack percebe que as pessoas pensam que ele é Tyler
- Jack descobre que ele e Tyler são uma mesma pessoa, que Tyler era uma “alucinação”

Alucinações



- Mais de uma modalidade sensorial ao mesmo tempo: ele vê Tyler, conversa e briga com ele
- Jack aparece sozinho brigando, pensando que está atracado com Tyler
- No início, Tyler queima a mão de Jack, mas é na verdade este queimando a si mesmo

Diagnóstico???



- Nada parecido com um tr. psicótico
- Não é um tr. dissociativo de identidade, pois as personalidades não se alternam

Mr. Jones (1993). Direção: Mike Figgs. Com: Richard Gere e Lena Olin.



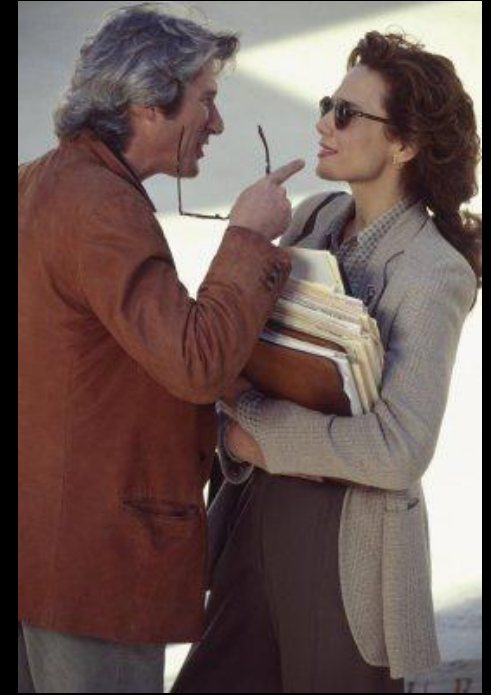
1ª cena: maníaco



- Cheio de energia: correndo de bicicleta
- Chega eufórico em construção; consegue o emprego lá
- Dá dinheiro para trabalhador que acabara de conhecer
- Anda no alto sobre tábua sem proteção, sobre um só pé
- Salvo por colega
- Levado pela polícia: internação

Rápida hospitalização

- Desinibido e falante
- Fala alto
- Alta: por não concordar com a internação



Continua maníaco



- Eufórico e desinibido
- Libido aumentada: convida a psiquiatra para sair, aborda desconhecidas na rua
- Pede à caixa do banco um hambúrguer
- Convida-a para almoçar
- Dá uma grande gorjeta ao vendedor de cachorro-quente
- Vai a loja de pianos e toca vários deles
- Durante concerto, sobe ao palco, canta e rege a orquestra (sinfonia de Beethoven estava lenta)
- Nova internação

De volta ao hospital



- Diz que não é doente, gosta de ser assim; sente falta da euforia durante a depressão
- Em tribunal, diz que a internação foi involuntária, e que não é bipolar, pois ninguém o viu em depressão
- Liberado: prescrito lítio, que joga no lixo



Cai em depressão

- Chorando, barba por fazer, curvado
- Reinternado (embora sem ideias suicidas)
- Ideias de culpa: acha que magoou os pais
- Salva a psiquiatria, atacada por outro paciente (!?)

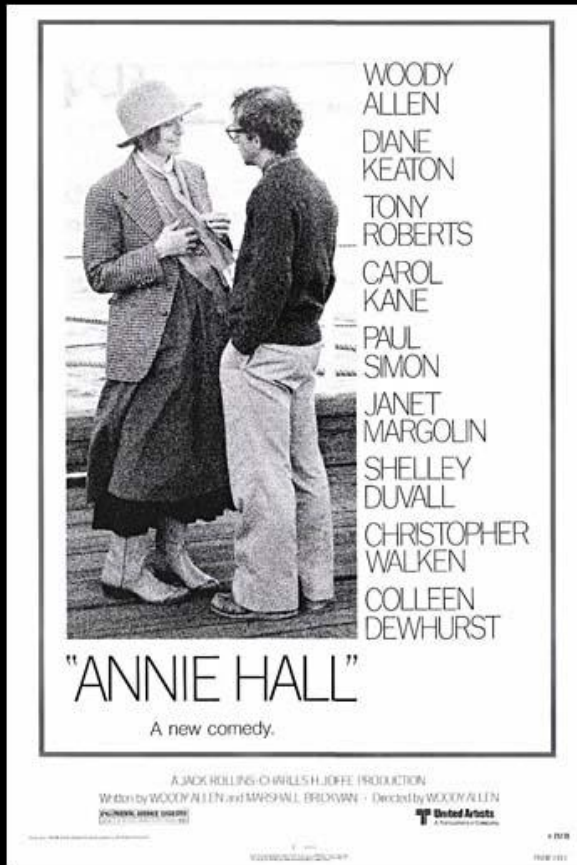


Em mania de novo, talvez estado misto



- Mexe com desconhecida na rua e a beija diante do namorado dela
- Rouba moto
- Volta para o alto da construção (possível ideia suicida)

Noivo neurótico, noiva nervosa (1977). Direção: Woody Allen. Com: Woody Allen e Diane Keaton.



Oscar de melhor filme, direção, roteiro e atriz

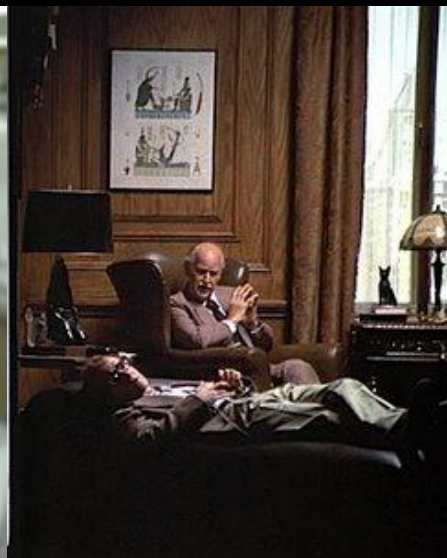


Monólogo na abertura: visão pessimista da vida

- “cheia de solidão, miséria, sofrimento e tristeza”,
- “dividida entre o horrível e o miserável”



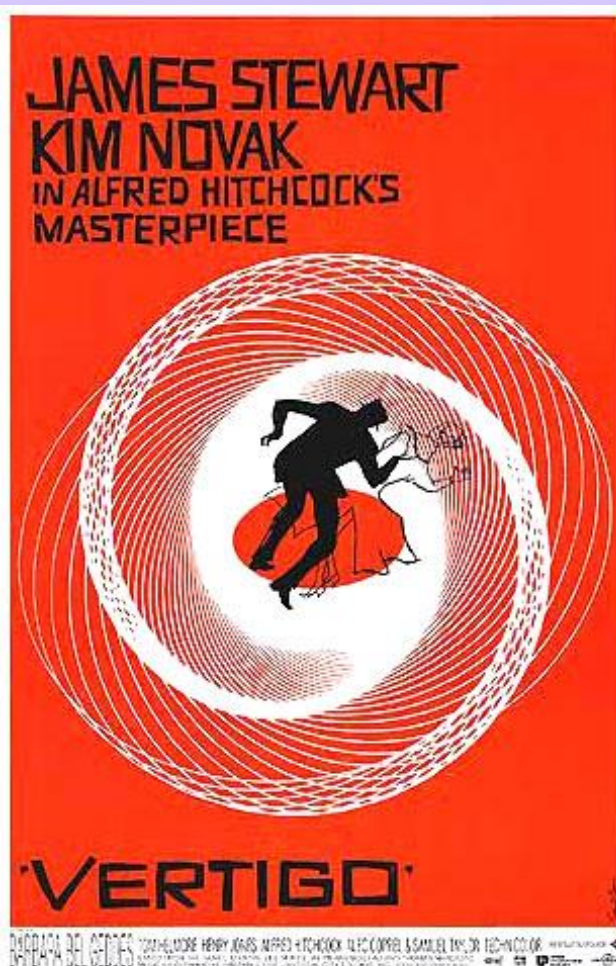
- Tem vários livros com a palavra *morte* no título
- Há 15 anos faz análise; lá fica choramingando e reclamando





- Baixa autoestima: parafraseando Groucho Marx, diz que não gostaria de ser sócio de nenhum clube que aceitasse alguém como ele
- Annie Hall diz que ele é incapaz de aproveitar a vida
- Título provisório: *Anedonia*

Um corpo que cai (1958). Direção: Alfred Hitchcock. Com: James Stewart, Kim Novak e Barbara Bel Geddes.

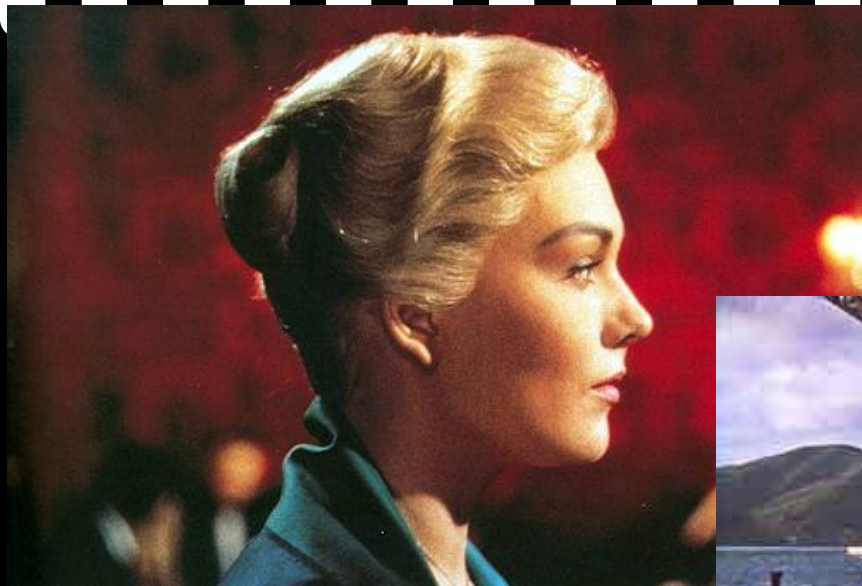


Acrofobia ("Scottie")



- Perseguição a bandido, queda de colega policial
- Médico: novo "choque emocional" curaria (?)
- Sobe em um banco-escada perto da janela: vertigem





- Contratado por ex-colega para seguir esposa, possuída pelo espírito da bisavó, que cometera suicídio
- Scottie se apaixona por ela
- Madeleine pula na baía de S. Francisco e é salva por ele



- Madeleine sobe as escadas da torre de um igreja, em uma antiga aldeia espanhola
- Ele pressente que ela vai se matar



- A acrofobia o impede de salvá-la

Tr. Estresse Agudo



- Quadro dissociativo
- Imediatamente após o suicídio, Scottie vai para casa como se nada tivesse acontecido
- Não se lembra do que aconteceu

TEPT: pesadelo





>>

0

>>

1

>>

2

>>

3

>>

4

>>



>>

0

>>

1

>>

2

>>

3

>>

4

>>



>>

0

>>

1

>>

2

>>

3

>>

4

>>









>>

0

>>

1

>>

2

>>

3

>>

4

>>



>>

0

>>

1

>>

2

>>

3

>>

4

>>

TEPT: esmaecimento afetivo

- Internação psiquiátrica
- Apático, alheio ao ambiente, em mutismo
- Médico: “depressão aguda e complexo de culpa”




Conclusões

- Outros filmes poderiam ser incluídos
- Discordâncias quanto aos diagnósticos dos personagens; falta de fidedignidade do diagnóstico psiquiátrico
- Muitas vezes os transtornos mentais são retratados de forma imprecisa ou equivocada: vivências psicóticas como sonho; doente mental como criança
- Os personagens dos filmes não substituem os pacientes “de carne e osso”
- Os filmes são um instrumento de ensino interessante, mesmo quando apresentam erros



The End



>> 0 >> 1 >> 2 >> 3 >> 4 >>



J. LANDEIRA-FERNANDEZ
ELIE CHENIAUX

CINEMA E LOUCURA
CONHECENDO OS
TRANSTORNOS MENTAIS
ATRAVÉS DOS
FILMES

16x23cm
160p.

LIVRARIA DA TRAVESSA
www.travessa.com.br

artmed
EDITORA
IMPRESSÃO E DISTRIBUIÇÃO

www.artmed.com.br
0800 703 3444

A Artmed Editora e os autores convidam para o lançamento do livro

CINEMA E LOUCURA
CONHECENDO OS TRANSTORNOS MENTAIS ATRAVÉS DOS FILMES

J. LANDEIRA-FERNANDEZ E ELIE CHENIAUX

Data: 02 de junho de 2010
Horário: 20 horas
Local: Livraria da Travessa – Shopping Leblon
Endereço: Av. Afrânio de Mello Franco, 290 – loja 205A – 2º piso
Telefone: (21) 3138.9600

IMPRESSO

echeniaux@gmail.com